

T.C.
PAZARCIK KAYMAKAMLIĞI
İlçe Milli Eğitim Müdürlüğü
Yavuz Selim Ortaokulu



2024-2028
STRATEJİK PLAN
PAZARCIK



“Milli Eğitim'in gayesi; memlekete ahlâklı, karakterli, cumhuriyetçi, inkılâpçı, olumlu, atılgan, başladığı işleri başarabilecek kabiliyette, dürüst, düşünceli, iradeli, hayatta rastlayacağı engelleri aşmaya kudretli, karakter sahibi genç yetiştirmektir. Bunun için de öğretim programları ve sistemleri ona göre düzenlenmelidir. (1923)”

Mustafa Kemal ATATÜRK





İSTİKLAL MARŞI

*Korkma, sönmez bu şafaklarda yüzen al sancak;
Sönmeden yurdumun üstünde tüten en son ocak.
O benim milletimin yıldızıdır; parlayacak;
O benimdir, o benim milletimindir ancak.*

*Çatma, kurban olayım çehreni ey nazlı hilâl!
Kahraman ırkıma bir gül... ne bu şiddet bu celâl?
Sana olmaz dökülen kanlarımız sonra helâl,
Hakkıdır, Hakk'a tapan, milletimin istiklâl.*

*Ben ezelden beridir hür yaşadım, hür yaşarım.
Hangi çılgın bana zincir vuracakmış? Şaşarım!
Kükremiş sel gibiyim; bendimi çiğner, aşarım;
Yırtarım dağları, enginlere sığmam, taşarım.*

*Garb'ın âfâkını sarmışsa çelik zırhlı duvar;
Benim iman dolu göğsüm gibi serhaddim var.
Ulusun, korkma! Nasıl böyle bir imânı boğar,
"Medeniyet!" dediğin tek dişi kalmış canavar?*

*Arkadaş! Yurduma alçakları uğratma sakın;
Siper et gövdeni, dursun bu hayâsızca akın.
Doğacaktır sana va'dettiği günler Hakk'ın...
Kim bilir, belki yarın... belki yarından da yakın.*

*Bastığın yerleri "toprak!" diyerek geçme, tanı!
Düşün altındaki binlerce kefensiz yatanı.
Sen şehid oğlusun, incitme, yazıktır atanı;
Verme, dünyâları alsan da, bu cennet vatanı.*

*Kim bu cennet vatanın uğruna olmaz ki fedâ?
Şühedâ fişkıracak, toprağı sıksan şühedâ!
Cânı, cânânı, bütün varımı alsın da Hudâ,
Etmesin tek vatanımdan beni dünyâda cüdâ.*

*Ruhumun senden, İlahî, şudur ancak emeli:
Değmesin ma'bedimin göğsüne nâ-mahrem eli!
Bu ezanlar-ki şehâdetleri dînin temeli,
Ebedî yurdumun üstünde benim inlemeli.*

*O zaman vecd ile bin secde eder -varsa- taşım;
Her cerihamdan, İlahî, boşanıp kanlı yaşım,
Fıskırır rûh-i mücerred gibi yerden na'şım;
O zaman yükselerek Arş'a değer, belki başım.*

*Dalgalar sen de şafaklar gibi ey şanlı hilâl;
Olsun artık dökülen kanlarımın hepsi helâl.
Ebediyen sana yok, ırkıma yok izmihlâl:
Hakkıdır, hür yaşamış bayrağımın hürriyet;
Hakkıdır, Hakk'a tapan milletimin istiklâl!*

MEHMET AKİF ERSOY

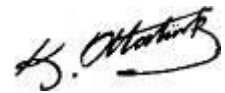


ATATÜRK'ÜN GENÇLİĞE HİTABESİ

Ey Türk gençliği! Birinci vazifen, Türk istiklâlini, Türk cumhuriyetini, ilelebet, muhafaza ve müdafaa etmektir.

Mevcudiyetinin ve istikbalinin yegâne temeli budur. Bu temel, senin, en kıymetli hazinendir. İstikbalde dahi, seni, bu hazineden, mahrum etmek isteyecek, dâhilî ve haricî, bedhahların olacaktır. Bir gün, istiklâl ve cumhuriyeti müdafaa mecburiyetine düşersen, vazifeye atılmak için, içinde bulunacağın vaziyetin imkân ve şeraitini düşünmeyeceksin! Bu imkân ve şerait, çok namüsaît bir mahiyette tezahür edebilir. İstiklâl ve cumhuriyetine kastedecek düşmanlar, bütün dünyada emsali görülmemiş bir galibiyetin mümessili olabilirler. Cebren ve hile ile aziz vatanın, bütün kaleleri zapt edilmiş, bütün tersanelerine girilmiş, bütün orduları dağıtılmış ve memleketin her köşesi bilfiil işgal edilmiş olabilir. Bütün bu şeraitten daha elim ve daha vahim olmak üzere, memleketin dâhilinde, iktidara sahip olanlar gaflet ve dalâlet ve hatta hıyanet içinde bulunabilirler. Hatta bu iktidar sahipleri şahsî menfaatlerini, müstevlilerin siyasî emelleriyle tevhit edebilirler. Millet, fakr u zaruret içinde harap ve bîtap düşmüş olabilir.

Ey Türk istikbalinin evlâdı! İşte, bu ahval ve şerait içinde dahi, vazifen; Türk istiklâl ve cumhuriyetini kurtarmaktır! Muhtaç olduğun kudret, damarlarındaki asil kanda, mevcuttur!





Sunuş

Eğitimde gelişmeyi sağlamak için, insan kaynaklarını çağın ihtiyaçlarına göre sürekli geliştirmek gerekir. Sürekli gelişmeyi sağlayabilmek için ise bütün bireylere yeni yaklaşımlar ve bireylerin uygulamalarına planlı bir çalışma sistemi kazandırılmalıdır. Bu süreçte ekip ruhunun öne çıkması ve tarafların beklentilerine cevap verebilmesi eğitimde gelişmeyi ve kaliteyi arttıracaktır.

Bu plan, paylaşımcı bir yönetim anlayışı ve iş birliğine dayalı bir çalışma sistemi ile hazırlanmıştır. Planın hazırlamasında bireysel bilgi, beceri ve deneyimlerinden yararlandığımız tüm paydaşlarımıza teşekkür eder, sevgi ve saygılarımı sunarım.

Mikail ŞAHİN
Okul Müdürü

İÇİNDEKİLER

MÜDÜR SUNUŞU	5
İÇİNDEKİLER	6
OKUL KÜNYESİ.....	7
BÖLÜM I.....	9
GİRİŞ	
1. GİRİŞ VE STRATEJİK PLANIN HAZIRLIK SÜRECİ.....	10
STRATEJİ GELİŞTİRME KURULU VE STRATEJİK PLAN EKİBİ	11
PLANLAMA SÜRECİ.....	11
BÖLÜM II	12
2. DURUM ANALİZİ	13
2.1.KURUMSAL TARİHÇE.....	13
2.2. UYGULANMAKTA OLAN STRATEJİK PLANIN DEĞERLENDİRİLMESİ	14
2.3 MEVZUAT ANALİZİ	16
2.4.ÜST POLİTİKA BELGELERİ ANALİZİ.....	16
2.5. FAALİYET ALANLARI İLE ÜRÜN VE HİZMETLERİN BELİRLENMESİ.....	17
2.6 PAYDAŞ ANALİZİ	19
2.7 KURUM İÇİ ANALİZ.....	24
2.7.1. TEŞKİLAT YAPISI.....	27
2.7.2. İNSAN KAYNAKLARI.....	27
2.7.3. TEKNOLOJİK DÜZEY	28
2.7.4. MALİ KAYNAKLAR.....	29
2.7.5. İSTATİSTİKİ VERİLER.....	29
2.8. DIŞ ÇEVRE ANALİZİ (POLİTİK, EKONOMİK, SOSYAL, TEKNOLOJİK, YASAL VE ÇEVRESEL ANALİZ- PESTLE).....	30
2.9. GÜÇLÜ VE ZAYIF YÖNLER İLE FIRSATLAR VE TEHDİTLER (GZFT) ANALİZİ	32
2.10. TESPİT VE İHTİYAÇLARIN BELİRLENMESİ	36
BÖLÜM III.....	37
3. GELECEGE BAKIŞ.....	38
3.1.MİSYON	38
3.2. VİZYON.....	38
3.3. TEMEL DEĞERLER.....	38
BÖLÜM IV	39
4. AMAÇ, HEDEF VE STRATEJİLERİN BELİRLENMESİ	40
4.1.AMAÇLAR.....	40
4.2. HEDEFLER.....	40
4.3. PERFORMANS GÖSTERGELERİ.....	41
4.4. STRATEJİLERİN BELİRLENMESİ.....	42
4.5. MALİYETLENDİRME.....	46
BÖLÜM V.....	48
İZLEME VE DEĞERLENDİRME	49

Okul Künyesi

Okulumuzun temel girdilerine ilişkin bilgiler altta yer alan okul künyesine ilişkin tabloda yer almaktadır.

İli: Kahramanmaraş		İlçesi: Pazarcık			
Adres:	Mehmet Emin Arıkoğlu Mah. Şehit Polis İlhan İlmeç Cad. Blok No:19A	Coğrafi Konum (link)	https://goo.gl/maps/CkLb9F1WTtn		
Telefon Numarası:	0 344 319 11 47	Faks Numarası:	-		
e- Posta Adresi:	730883@meb.k12.tr	Web sayfası adresi:	pazarcikyavuzselimortaokulu.meb.k12.tr		
Kurum Kodu:	730883	Öğretim Şekli:	Tam Gün		
Okulun Hizmete Giriş Tarihi: 2010		Toplam Çalışan Sayısı	35		
Öğrenci Sayısı:	Kız	233	Öğretmen Sayısı	Kadın	12
	Erkek	259		Erkek	19
	Toplam	492		Toplam	31
Derslik Başına Düşen Öğrenci Sayısı	25,8	Şube Başına Düşen Öğrenci Sayısı	25,8		
Öğretmen Başına Düşen Öğrenci Sayısı	15,8	Şube Başına 30'dan Fazla Öğrencisi Olan Şube Sayısı	0		
Öğrenci Başına Düşen Toplam Gider Miktarı	356,09	Öğretmenlerin Kurumdaki Ortalama Görev Süresi	4,7		

BÖLÜM I

1.GİRİŞ VE STRATEJİK PLANIN HAZIRLIK SÜRECİ

2024-2028 dönemi stratejik plan hazırlanması süreci Üst Kurul ve Stratejik Plan Ekibinin oluşturulması ile başlamıştır. Ekip tarafından oluşturulan çalışma takvimi kapsamında ilk aşamada durum analizi çalışmaları yapılmış ve durum analizi aşamasında paydaşlarımızın plan sürecine aktif katılımını sağlamak üzere paydaş anketi, toplantı ve görüşmeler yapılmıştır.

Durum analizinin ardından geleceğe yönelim bölümüne geçilerek okulumuzun amaç, hedef, gösterge ve eylemleri belirlenmiştir. Çalışmaları yürüten ekip ve kurul bilgileri altta verilmiştir.

PLAN HAZIRLIK SÜRECİ

Okulumuzun 2024-2028 dönemlerini kapsayan stratejik plan hazırlık aşaması, üst kurul ve stratejik plan ekibinin oluşturulması ile başlamıştır. Ekip üyeleri bir araya gelerek çalışma takvimini oluşturulmuş, görev dağılımı yapılmıştır. Okulun 2024-2028 Stratejik Planda yer alan amaçlar, hedefler, göstergeler ve faaliyetler incelenmiş ve değerlendirilmiştir. Ayrıca 12. Kalkınma planı, İl ve İlçe Milli Eğitim Müdürlükleri 2024-2028 Stratejik Planları, mevzuat, üst politika belgeleri, paydaş, PESTLE, GZFT ve kuruluş içi analizlerinden elde edilen veriler ışığında eğitim ve öğretim sistemine ilişkin sorun ve gelişim alanları ile eğitime ilişkin öneriler tespit edilmiştir.

Planlama sürecine aktif katılımını sağlamak üzere paydaş anketi, toplantı ve görüşmeler yapılmıştır. Geleceğe yönelim bölümüne geçilerek okulumuzun amaç, hedef, gösterge ve eylemleri belirlenmiştir. Çalışmaları yürüten ekip ve kurul bilgileri altta verilmiştir.

1.1.Strateji Geliştirme Kurulu ve Stratejik Plan Ekibi

Strateji Geliştirme Kurulu: Okul müdürünün başkanlığında, bir okul müdür yardımcısı, bir öğretmen ve okul/aile birliği başkanı ile bir yönetim kurulu üyesi olmak üzere 5 kişiden oluşan üst kurul kurulur.

Stratejik Plan Ekibi: Okul müdürü tarafından görevlendirilen ve üst kurul üyesi olmayan müdür yardımcısı başkanlığında, belirlenen öğretmenler ve gönüllü velilerden oluşur.

2024-2028 Stratejik Plan üst kurulu Tablo 1’de yer almaktadır.

Tablo 1. Stratejik Plan Üst Kurulu

Üst Kurul Bilgileri		Ekip Bilgileri	
Adı Soyadı	Unvanı	Adı Soyadı	Unvanı
Mikail ŞAHİN	Müdür	Tuğba ÇORAPLI	Müdür Yardımcısı
Edip ÇİLO	Müdür Yardımcısı	Osman DAŞCI	Öğretmen
İ. Servet KAYA	Öğretmen	Tekin AKINCI	Öğretmen
Meral DALKARA	Okul Aile Birliği Başkanı	Ahmet KAHYA	Veli
Zeynep KEKİL	Üye	Berat AKER	Öğrenci

1.2. Planlama Süreci:

2024-2028 dönemi stratejik plan hazırlanma süreci Strateji Geliştirme Kurulu ve Stratejik Plan Ekibinin oluşturulması ile başlamıştır. Ekip tarafından oluşturulan çalışma takvimi kapsamında ilk aşamada durum analizi çalışmaları yapılmış ve durum analizi aşamasında, paydaşlarımızın plan sürecine aktif katılımını sağlamak üzere paydaş anketi, toplantı ve görüşmeler yapılmıştır. Durum analizinin ardından geleceğe yönelim bölümüne geçilerek okulumuzun/kurumumuzun amaç, hedef, gösterge ve stratejileri belirlenmiştir.

BÖLÜM II

DURUM ANALİZİ

Durum analizi bölümünde okulumuzun mevcut durumu ortaya konularak neredeyiz sorusuna yanıt bulunmaya çalışılmıştır.

Bu kapsamda okulumuzun kısa tanıtımı, okul künyesi ve temel istatistikleri, paydaş analizi ve görüşleri ile okulumuzun Güçlü Zayıf Fırsat ve Tehditlerinin (GZFT) ele alındığı analize yer verilmiştir.

Durum analizi bölümünde, aşağıdaki hususlarla ilgili analiz ve değerlendirmeler yapılmıştır;

- Kurumsal tarihçe
- Uygulanmakta olan planın değerlendirilmesi
- Mevzuat analizi
- Üst politika belgelerinin analizi
- Faaliyet alanları ile ürün ve hizmetlerin belirlenmesi
- Paydaş analizi
- Kuruluş içi analiz
- Dış çevre analizi (Politik, ekonomik, sosyal, teknolojik, yasal ve çevresel analiz)
- Güçlü ve zayıf yönler ile fırsatlar ve tehditler (GZFT) analizi
- Tespit ve ihtiyaçların belirlenmesi

2.1. Kurumsal Tarihçe

Okulumuz ismini ünlü Türk büyüklerinden Yavuz Sultan Selim'in adından almaktadır. Okulumuz ilçe belediyesinin tahsis ettiği 4.000 m²'lik arsa üzerine üç derslik, bir salon, iki idare odası, bir öğretmenler odası, kız ve erkek öğrenci tuvaletleri olmak üzere iki bölüm olarak 1988 yılında Yavuz Selim Ortaokulu olarak Eğitim Öğretime başlamış ve normal eğitim uygulamıştır. 1992 yılında zorunlu eğitimin 8 yıla çıkarılması ile okulumuz ilköğretim olarak eğitim öğretime devam etmiştir.

Yeni okulumuz 2010-2011 eğitim ve öğretim yılında Pazarcık Sağlık Meslek Lisesi için yapılan toplam 18 derslik, 2 laboratuvar, 3 idareci odası, 1 öğretmenler odası, 1 sığınak, 1 çok amaçlı salon, 1 santral; her katta ikişer öğrenci, ikişer personel olmak üzere toplam 18 adet wc, 1 asansör, 1 kantinden oluşan ayrıca engelli öğrenciler için engelli rampası, 13 kameralı güvenlik sistemi ile yangın ikaz sisteminden oluşan yeni binaya taşınmış olup ortaokul olarak eğitim ve öğretime devam etmiştir.

2010-2011 eğitim ve öğretim yılında her şubeden 2 sınıf ve 1 anasınıflı olmak üzere toplam 17 şube ile taşıma merkezi olarak eğitim ve öğretime devam edilmiş olup 2014-2015 eğitim ve öğretim yılı itibariyle okulumuzda 5,6,7. sınıflarda beşer, 8. sınıflarda altı şube olmak üzere toplam 21 şubede normal eğitim yapılmaktadır.

2.2. Uygulanmakta Olan Stratejik Planın Değerlendirilmesi

MEB Strateji Geliştirme Başkanlığının yayınladığı 2010/14 sayılı genelge ile İlçe Milli Eğitim Müdürlüklerinin stratejik plan yapmaları zorunlu hale getirilmiştir. Bu genelge doğrultusunda stratejik planlama ekibi kurulmuş, 2019–2023 yıllarını kapsayan stratejik planını hazırlamış 03 Kasım 2019 tarihinde plan tamamlanarak yayınlanmıştır.

2019-2023 Stratejik Planı Mevcut Durum Analizi Raporu, Stratejik Plan Kitabı ve Performans Programı kitapçığı olmak üzere 3 kitaptan oluşmaktadır. Stratejik Plan Hazırlık Süreci Durum Analizi, Geleceğe Yönelim, Maliyetlendirme, İzleme Ve Değerlendirme, olmak üzere 5 bölümden oluşmaktadır.

Mevcut planda Durum Analizi, Paydaş Analizi, Yükümlülükler Ve Mevzuat Analizi, Kurum İçi Ve Dışı Analiz, Üst Politika Belgeleri, GZFT(SWOT) Analizi, kullanılmıştır. 2019-2023 Stratejik Planı Yasal Yükümlükler Ve Mevzuat Analizi bölümü 652 sayılı Millî Eğitim Bakanlığının Teşkilat ve Görevleri Hakkında Kanun Hükmünde Kararname esaslarına göre belirlenmiştir. 2019-2023 Stratejik Planı Okulun Tarihçesi, Okulun Mevcut Durumu, Paydaş Analizi, GZFT Analizi, Misyonumuz, Vizyonumuz, Temel Değerlerimiz, Eğitim ve Öğretime Erişim, Eğitim ve Öğretimde Kalitenin Arttırılması, Kurumsal Kapasite, Güvenlik, olmak üzere 11 faaliyet alanında gruplanmıştır.

2019-2023 stratejik planımız, Okul Müdürü Tahir SÜMER başkanlığında görevli öğretmenlerimizin katılımıyla yapılan toplantılarda, değerlendirilmiş ve sonuçları paylaşılmıştır. 2019-2023 stratejik planımızla birlikte hesap verilebilirlik anlayışı ile kaynakların etkili, ekonomik ve verimli bir şekilde elde edilmesi ve kullanılması sağlanmış, stratejik yönetim anlayışı kurum kültürü olarak benimsenmiştir. Planlama, çalışmaları izleme, değerlendirme ve denetleme süreçleri önem kazanmıştır.

Değerlendirme raporu, 2019-2023 Dönemi Stratejik Planının 2023 yılı hedeflere ve hedeflere ait performans göstergelerine ulaşma oranları dikkate alınarak hazırlanmıştır. Raporda; stratejik planda belirlenmiş olan amaç ve hedefler, sorumlu birim ve performans göstergeleri bazında değerlendirilmiştir ve her bir performans göstergesi için performans hesaplaması yüzde olarak hesaplanmıştır. Performans göstergelerine ilişkin değerlendirmeler her bir performans göstergesinin hedefe etkisi göz önünde bulundurularak hedef bazında performans hesaplaması yapılmıştır.

Hedef Performansının Hesaplanmasında Dikkat Edilen Hususlara Aşağıda Yer Verilmiştir:

- Tablolarda yer alan hedef performansları, performans göstergelerinin gerçekleşme yüzdeleri tek tek hesaplandıktan sonra ilgili göstergenin hedefe olan etkisi bulunarak sonuçların toplanmasıyla elde edilmiştir.

- Bazı göstergelerin performansı yüzde 100'ü aşmıştır. Ancak hedef performansının ölçümünde bu değer 100 olarak dikkate alınmıştır. Böylece diğer göstergelerin hedefe etkisinin doğru hesaplanması sağlanmıştır.

- Bazı göstergelerin performansı negatif bir değer almıştır. Ancak hedef performansının ölçümünde bu değer 0 olarak dikkate alınmıştır. Böylece diğer göstergelerin hedefe etkisinin doğru hesaplanması sağlanmıştır.

Değerlendirmelerimiz sonucunda, hedef göstergelerimize etki eden önemli gelişmeler yaşandığını gözlemledik. Bu gelişmeler, planlarımızın bazı alanlarda başarısızlığa neden olmasına yol açtı. Bu kırılma noktalarını ayrıntılı olarak planımızın değerlendirme analizinde ele alacağız. Özellikle şu anahtar konuları vurgulayabiliriz:

Pandemi Süreci: COVID-19 pandemisi, eğitim alanında büyük zorluklar yarattı. Dünya genelinde okulların kapanması veya sınırlı katılımı açık kalması, öğrenciler üzerinde olumsuz etkilere yol açtı.

Deprem Etkisi: Kahramanmaraş'ta yaşanan deprem, psikolojik ve sosyal hasara neden oldu ve öğrencilerin eğitimine olumsuz etkiledi.

Okul Kapanmaları: COVID-19 pandemisi nedeniyle birçok ülkede okullar geçici olarak kapatılmış veya çevrimiçi eğitime geçilmiştir. Bu, öğrencilerin fiziksel olarak okula katılmamaları anlamına gelir.

Çevrimiçi Eğitim Uygulamaları: Pandemi sırasında öğrenciler, öğretmenler ve eğitim kurumları, çevrimiçi eğitim platformlarına daha fazla bağımlı hale gelmiştir.

Öğrenci Başarısındaki Dalgalanmalar: Pandemi nedeniyle öğrenci başarısı ve öğrenci notları dünya genelinde dalgalanmıştır. Online eğitim, öğrencilerin motivasyonunu ve öğrenme süreçlerini etkilemiştir.

Öğrenci Devamsızlığı: Okulların kapanması veya karışık eğitim modelleri, öğrenci devamsızlığı sorunlarına yol açmıştır. Bazı öğrenciler, çevrimiçi eğitime erişimde sorun yaşamıştır.

2.3. Yasal Yükümlülükler ve Mevzuat Analizi

Yavuz Selim Ortaokulu Müdürlüğü, Türkiye Cumhuriyeti Devleti yapısı içinde Millî Eğitim Bakanlığının taşra teşkilatında yer alan ve taşra teşkilatındaki görevlerin yürütülmesi, devletin politikalarının valilik makamına bağlı olarak gerçekleştirilmesi müdürlüğümüzün sorumlulukları arasındadır. İl Millî Eğitim Müdürlüğü Makamına karşı müdürlüğümüz birinci dereceden sorumludur. Millî Eğitim Bakanlığının devlet adına üstlendiği sorumluluğun yerine getirilmesi, kanun, tüzük, yönetmelik, yönerge, genelge ve emirler doğrultusunda Millî eğitim temel ilkeleri çerçevesinde kendisine bağlı birimleri izlemek, değerlendirmek ve geliştirme yönüyle sorumlulukları kanun ve Yönetmeliklerde açıkça tanımlanmıştır. Yavuz Selim Ortaokulu Müdürlüğünün yasal yetki, görev ve sorumlulukları başta T.C. Anayasası olmak 14/6/1973 tarihli ve 1739 sayılı Millî Eğitim Temel Kanunu ve 25/8/2011 tarihli ve 652 sayılı Millî Eğitim Bakanlığının Teşkilât ve Görevleri Hakkında Kanun Hükmünde Kararname hükümlerine dayanılarak 18/11/2012 tarih ve 28471 sayılı Resmî Gazetede yayınlanan Yönetmeliği esaslarına göre belirlenmiştir. Öncelikle inceleme ve analizi yapılan yasa, kanun, Kanun hükmünde kararname, mevzuat, yönetmelik, genelge ve yönergeler.

2.4. Üst Politika Belgeleri Analizi

Üst politika belgeleri;

- T.C. Anayasası
- 1739 Sayılı Millî Eğitim Temel Kanunu
- 652 Sayılı Millî Eğitim Bakanlığının Teşkilat ve Görevleri Hakkındaki Kanun Hükmünde Kararname
- 222 Sayılı Millî Eğitim Temel Kanunu (Kabul No: 5.1.1961, RG: 12.01.1961 / 10705 - Son Ek ve Değişiklikler: Kanun No: 12.11.2003/ 5002, RG:21.11.2003 / 25296)
- 657 Sayılı Devlet Memurları Kanunu
- 5442 Sayılı İl İdaresi Kanunu • 439 Sayılı Ek Ders Kanunu
- 4306 Sayılı Zorunlu İlköğretim ve Eğitim Kanunu

2.5. Faaliyet Alanları ile Ürün/Hizmetlerin Belirlenmesi

İlköğretim/Ortaöğretim çağındaki öğrencileri bedenî, zihnî, ahlaki, manevî, sosyal ve kültürel nitelikler yönünden geliştiren bilgi ve becerilerle donatarak geleceğe hazırlayan eğitim ve öğretim programlarının uygulanması; öğretmen ve öğrencilerin eğitim ve öğretim hizmetlerinin bu çerçevede yürütmesi ve denetlemesi Yavuz Selim Ortaokulu Müdürlüğünün faaliyet alanları ve sunmuş olduğu hizmetler aşağıdaki başlıklarda toplanmıştır.

Tablo 1: Yavuz Selim Ortaokulu Faaliyet Alanları, Ürün ve Hizmetler

Tablo 3. Faaliyet Alanlar/Ürün ve Hizmetler Tablosu

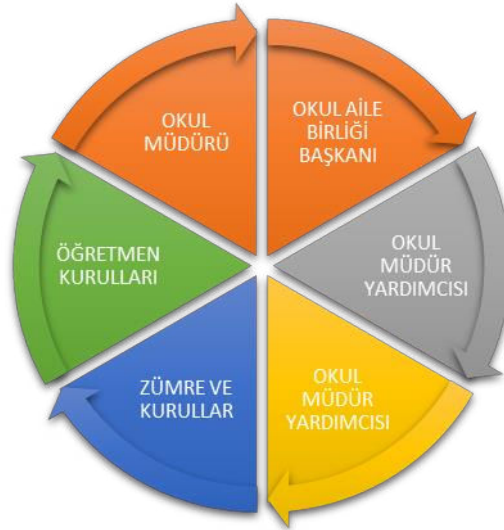
Faaliyet Alanı	Ürün/Hizmetler
Eğitim Öğretim Faaliyetleri	Eğitim Hizmetleri <ul style="list-style-type: none">Okulda eğitimin düzenli olarak işleyişini sağlamaDers dışı eğitim çalışmalarının işleyişini sağlamaİl/İlçe MEM koordinesinde yürütülen farklı konulardaki eğitim programlarının uygulanmasını sağlamakÖğrencilerin kişisel ve sosyal açıdan değerler açısından donanması için değerler eğitimi almalarını sağlamakDers programı ile zaman çizelgesini hazırlamakÖğrencilerin zararlı alışkanlıklardan uzak ve güven içinde eğitim almalarını sağlamakEngelli öğrencilerle ilgili tedbirler almak Öğrenci İşleri Hizmetleri <ul style="list-style-type: none">Öğrencilerin kayıt, nakil ve mezuniyet işlemlerini yürütmekÖğrenci sağlık taramaları ile aşı uygulamalarını Toplum Sağlığı Merkezi ve Aile Hekimliği vasıtasıyla yapılmasını sağlamakDisiplin işlemlerini yürütmek
Rehberlik faaliyetleri	Rehberlik Hizmetleri <ul style="list-style-type: none">Okuldaki rehberlik hizmetlerini planlamaRehberlik hizmetlerinin yürütülmesi ile ilgili gerekli kurul ve komisyonları kurma ve çalıştırmaRAM ile ilgili iş birliği yapmaKaynaştırma eğitimi alan bireylerle ilgili iş ve işlemleri yapmaŞiddet eylem planını hazırlama ve uygulama
Sportif faaliyetleri	Spor Etkinlikleri <ul style="list-style-type: none">Çeşitli spor dallarında öğrencilerin yetişmesi için gerekli egzersizlerin ve çalışmaların yapılmasını sağlamak ve bu öğrencilerin ilgili yarışmalara katılmak için gerekli işlemleri yerine getirmekMilli ve mahalli bayram günleri ile ilgili törenlere katılmakSatranç, Dama, Mangala gibi zekâ oyunlarının öğrencilerle tanınıp oynanmasını sağlamak
Sosyal, Kültürel ve sanatsal faaliyetler	Kültürel Çalışmalar <ul style="list-style-type: none">Bilimsel, sosyal ve kültürel çalışmalarını yürütmekBelirli gün ve haftalarla ilgili etkinlikleri yürütmekİnceleme, tanıma ve araştırma amaçlı gezilerin düzenlenmesini sağlamakÖğrencilerin değerler eğitimlerini almalarını sağlamakOkulda okuma alışkanlığının artırıcı çalışmalar yapmak.

	<ul style="list-style-type: none">• Atatürk Sevgisi, Milli Tarih, Kültür ve Dil Bilincinin Yerleşmesini Sağlayıcı Çalışmalar Yapmak 7-Sergi, Panel, Konferans, Seminer gibi etkinlikler düzenlemek
İnsan kaynakları faaliyetleri (mesleki gelişim faaliyetleri, personel etkinlikleri...)	İnsan Kaynakları Faaliyetleri <ul style="list-style-type: none">• Hizmet içi eğitim• Özlük hakları• Sendikal Hizmetler• Öğretmenlerin Öğretmenevlerinden faydalanması için başvuru işlemlerini yürütmek• Okulda öğretmenler için uygun dinlenme ortamları hazırlamak• Öğretmenler günü ile ilgili programlar hazırlamak• Hizmet iç eğitim ihtiyaçlarını belirlemek ve üst birimleri bilgilendirmek• Personelin kişisel gelişimlerini hizmet içi eğitim yoluyla tamamlamalarını sağlamak• Yenilikçi ve uzaktan eğitim faaliyetlerinden personelin faydalanmasını sağlamak• Personeli hizmet içi eğitim faaliyetleri hakkında bilgilendirmek
Okul aile birliği faaliyetleri	Okul Aile Birliği Faaliyetleri <ul style="list-style-type: none">• Veli toplantıları• Veli iletişim hizmetleri• Okul-Aile Birliği faaliyetleri• Anne Eğitimi Çalışmaları• Okul Aile Birliği gelir ve giderlerinin TEFBİS modülüne işlenmesini sağlama
Öğrencilere yönelik faaliyetler	Öğrencilere Yönelik faaliyetler <ul style="list-style-type: none">• Program geliştirme çalışmalarına katkıda bulunma• Öğrenci başarısını geliştirmek için çalışmalar yapmak• Öğretim programları, yöntem ve teknikler, ölçme ve değerlendirme çalışmalarında öğretmen, öğrenci ve velileri bilgilendirmek
Ölçme değerlendirme faaliyetleri	Ölçme Değerlendirme Faaliyetleri <ul style="list-style-type: none">• Sınav tarihlerini öğrencilere duyurmak• Yeni öğretim programlarına uygun sınavlar hazırlamak• Sınav sonuçlarını e-okul sistemine işlemek• Ortak Sınavları uygulamak

Öğrenme ortamlarına yönelik faaliyetler	Öğrenme Ortamlarına Yönelik Faaliyetler <ul style="list-style-type: none">• Öğrenme ortamlarının, ortak alanların ve mobilyaların tasarımından, kullanılan sıra ve sandalyelere, öğrencilere sağlanan dijital kaynaklara, müfredata ve internet hizmetlerine kadar; öğrenmeye dair her konuda bir iyileştirmeyi hedeflemek
Ders dışı faaliyetler	Ders Dışı Faaliyetleri <ul style="list-style-type: none">• Öğrencileri Beden Eğitimi ve Spor çalışmaları, halk oyunları, güzel sanatlar ve bilim olimpiyatları proje çalışmalarına (vb.) teşvik etmek.

2.6. Paydaş Analizi

Kurumumuzun temel paydaşları öğrenci, veli ve öğretmen olmakla birlikte eğitimin dışsal etkisi nedeniyle okul çevresinde etkileşim içinde olunan geniş bir paydaş kitlesi bulunmaktadır. Paydaşlarımızın görüşleri anket, toplantı, dilek ve istek kutuları, elektronik ortamda iletilen önerilerde dâhil olmak üzere çeşitli yöntemlerle sürekli olarak alınmaktadır.



Öğrenci Anketi Sonuçları:

Okulumuzda toplam 492 öğrenci öğrenim görmektedir. Tesadüfi Örneklemeye Yöntemine göre seçilmiş toplam 137 öğrenciye uygulanan anket sonuçları aşağıda yer almaktadır.

SN	MADDELER	KATILMA DERECEŚİ				
		Kesinlikle Katılıyorum	Katılıyorum	Kararsızım	Kısmen Katılıyorum	Katılmıyorum
1	Öğretmenlerimle ihtiyaç duyduğumda rahatlıkla görüşebilirim.	%89	%9	%2		
2	Okul müdürü ile ihtiyaç duyduğumda rahatlıkla konuşabiliyorum.	%84	%15	%1		
3	Okulun rehberlik servisinden yeterince yararlanabiliyorum.	%85	%15			
4	Okula ilettiğimiz öneri ve isteklerimiz dikkate alınır.	%71	%14	%5	%5	%5
5	Okulda kendimi güvende hissediyorum.	%94	%5	%1		
6	Okulda öğrencilerle ilgili alınan kararlarda bizlerin görüşleri alınır.	%70	%10	%5	%5	%10
7	Öğretmenler yeniliğe açık olarak derslerin işlenişinde çeşitli yöntemler kullanmaktadır.	%82	%16	%1		%1
8	Derslerde konuya göre uygun araç gereçler kullanılmaktadır.	%86	%5	%6		%3
9	Teneffüslerde ihtiyaçlarımı giderebiliyorum.	%65	%15		%15	%5
10	Okulun içi ve dışı temizdir.	%91	%8	%1		
11	Okulun binası ve diğer fiziki mekânlar yeterlidir.	%89	%8	%2		%1
12	Okul kantininde satılan malzemeler sağlıklı ve güvenlidir.	%40	%6	%16	%18	%20
13	Okulumuzda yeterli miktarda sanatsal ve kültürel faaliyetler düzenlenmektedir.	%70	%12	%10	%8	

Okulumuzda öğrencilere yönelik olarak yapılan okul hakkındaki Görüş ve değerlendirme anketi çalışması sonucunda;

Öğrencilerimizin büyük çoğunluğunun (yaklaşık olarak %80 oranında) öğretmenlerine ve okul müdürüne kolaylıkla ulaşabildiğini, rehberlik servisinden yeterince yararlandığını, okulun kendi istek ve önerilerin dikkate alındığını ve okulda kendilerini güvende hissettiklerini belirtmişlerdir.

Öğrencilerimizin yaklaşık olarak %80-%90' arası bir oranda öğretmenlerinin ders işlemlerde yeniliklere açık ve derslere uygun araç gereçleri kullandıklarını işaretlemişlerdir.

Okulun güçlü yönleri olarak en çok;

- Okulun temiz ve düzenli olması,
- Okul öğretmenlerinin öğrencilerle ilgili olması
- Okul duvarlarında bilgilendirici resimlerin olması

Okulun zayıf yönleri olarak en çok;

- Kantin temizliğinin yetersiz olması ve sağlıksız yiyeceklerin satılması.
- Öğrenci ve araç girişlerinin aynı olması.
- Sosyal ve kültürel etkinliklerin az olmasını belirtmişlerdir.

Öğretmen Anketi Sonuçları:

Okulumuzda görev yapmakta olan toplam 31 öğretmenin tamamına uygulanan anket sonuçları aşağıda yer almaktadır.

SN	MADDELER	KATILMA DERESESİ				
		Kesinlikle Katılıyor	Katılıyor	Kararsız	Kısmen Katılıyor	Katılmıyor
1	Okulumuzda alınan kararlar, çalışanların katılımıyla alınır.	%98	%2			
2	Kurumdaki tüm duyurular çalışanlara zamanında iletilir.	%97	%3			
3	Her türlü ödüllendirmede adil olma, tarafsızlık ve objektiflik esastır.	%90	%9	%1		
4	Kendimi, okulun değerli bir üyesi olarak görürüm.	%97	%3			
5	Çalıştığım okul bana kendimi geliştirme imkânı tanımaktadır.	%91	%9			
6	Okul, teknik araç ve gereç yönünden yeterli donanıma sahiptir.	%80	%15			%5
7	Okulda çalışanlara yönelik sosyal ve kültürel faaliyetler düzenlenir.	%69	%10	%8	%3	%1
8	Okulda öğretmenler arasında ayırım yapılmamaktadır.	%98	%2			
9	Okulumuzda yerelde ve toplum üzerinde olumlu etki bırakacak çalışmalar yapmaktadır.	%85	%12	%2		%1
10	Yöneticilerimiz, yaratıcı ve yenilikçi düşüncelerin üretilmesini teşvik etmektedir.	%96	%4			

11	Yöneticiler, okulun vizyonunu, stratejilerini, iyileştirmeye açık alanlarını vs. çalışanlarla paylaşır.	%99	%1			
12	Okulumuzda sadece öğretmenlerin kullanımına tahsis edilmiş yerler yeterlidir.	%96	%4			

Okulumuzda öğretmenlere yönelik olarak yapılan okul hakkındaki Görüş ve değerlendirme anketi çalışması sonucunda;

Öğretmenlerimizin %70-%75 oranında alınan kararların çalışanlarla birlikte alındığını, kurumdaki tüm duyuruların zamanında iletildiğini, her türlü ödüllendirmede adil olduğunu, çalıştığı okulun kendisini geliştirdiğini ve kendisini okulun değerli bir üyesi olarak gördüğünü, okulda öğretmenler arasında ayırım yapılmadığını belirtmişlerdir.

Yöneticilerin yaratıcı ve yenilikçi düşüncelerin üretilmesinin teşvik edilmesi, yöneticilerin okulun vizyonu, strateji geliştirme vb. konuları paylaşımları olumlu görülen diğer unsurlardır.

Öğretmenlerimizin %65-%70 oranda okul çalışanlarına yönelik sosyal ve kültürel etkinlikler düzenlenmesi, okulda sadece öğretmenlerin kullanımına ait yerlerin az olması, araç gereç yönünden yeterli donanıma sahip olmaması yetersiz görülen unsurlardır.

Okulun güçlü yönleri olarak en çok;

- Okulun temiz olması
- Okul bahçesinin kullanıma uygun olması
- Okul başarısının her yıl artması

Okulun zayıf yönleri en çok;

- Okul sosyal etkinliklerin az olması
- Okul un araç gereç yönünden yeterli donanıma sahip olmaması
- Öğrenci ile araç girişinin aynı olması belirtilmiştir.
-

Veli Anketi Sonuçları:

Tesadüfi Örneklem Yöntemine göre 150 kişi seçilmiştir.

Okulumuzda öğrenim gören öğrencilerin velilerine yönelik gerçekleştirilmiş olan anket çalışması sonuçları aşağıdaki gibidir.

SN	MADDELER	KATILMA DERECEŚİ				
		Kesinlikle Katılıyor	Katılıyor	Kararsız	Kısmen Katılıyor	Katılmıyor
1	İhtiyaç duyduğumda okul çalışanlarıyla rahatlıkla görüşebiliyorum.	%98	%1	%1		
2	Bizi ilgilendiren okul duyurularını zamanında öğreniyorum.	%95	%5			
3	Öğrencimle ilgili konularda okulda rehberlik hizmeti alabiliyorum.	%90	%8	%2		
4	Okula ilettiğim istek ve şikâyetlerim dikkate alınıyor.	%91	%5	%3	%1	
5	Öğretmenler yeniliğe açık olarak derslerin işlenişinde çeşitli yöntemler kullanmaktadır.	%88	%8	%1	%3	
6	Okulda yabancı kişilere karşı güvenlik önlemleri alınmaktadır.	%91	%7	%3		
7	Okulda bizleri ilgilendiren kararlarda görüşlerimiz dikkate alınır.	%91	%7	%1	%1	
8	E-Okul Veli Bilgilendirme Sistemi ile okulun internet sayfasını düzenli olarak takip ediyorum.	%15	%13	%25	%40	%7
9	Çocuğumun okulunu sevdiğini ve öğretmenleriyle iyi anlaşmışımı düşünüyorum.	%75	%11	%9	%2	%3
10	Okul, teknik araç ve gereç yönünden yeterli donanıma sahiptir.	%62	%18	%10	%4	%6
11	Okul her zaman temiz ve bakımlıdır.	%89	%7			%4
12	Okulun binası ve diğer fiziki mekânlar yeterlidir.	%85	%12			%3
13	Okulumuzda yeterli miktarda sanatsal ve kültürel faaliyetler düzenlenmektedir.	%60	%12	%7	%14	%7

Okulumuzda velilere yönelik olarak yapılan okul hakkındaki görüş ve değerlendirme anketi çalışması sonucunda;

Velilerin %70-%80 oranında ihtiyaç halinde okul çalışanlarına ulaşabildiğini, okul duyurularını zamanında alabildiğini, istek ve şikâyetlerinin dikkate alındığını, okulun güvenli olduğunu, okulda karar alınırken görüşlerinin dikkate alındığını işaretlemişlerdir.

Veliler %60-%65 oranında okulun kültürel ve sosyal etkinlik faaliyetleri düzenleme, okulun teknik ve araç donanım yönünden yeterli bulmamışlardır.

Okulun güçlü yönleri olarak en çok;

- Öğretmenlerin ilgili ve anlayışlı olması
- Okulun temiz ve düzenli olması
- Okulun disiplinli olması

Okulun zayıf yönleri olarak en çok;

- Okul servisinin olmaması
- Kantinin temizliğe yeterince dikkat etmemesi.
- Öğrenci ve araç girişinin aynı olması.

2.7. Okul/Kurum İçi Analiz

Okulumuzun temel istatistiklerinde verilen okul künyesi, çalışan bilgileri, bina bilgileri, teknolojik kaynak bilgileri ve gelir gider bilgileri ile paydaş anketleri sonucunda ortaya çıkan sorun ve gelişime açık alanlar iç ve dış faktör olarak değerlendirilerek GZFT tablosunda belirtilmiştir. Dolayısıyla olguyu belirten istatistikler ile algıyı ölçen anketlerden çıkan sonuçlar tek bir analizde birleştirilmiştir.

Kurumun güçlü ve zayıf yönleri donanım, malzeme, çalışan, iş yapma becerisi, kurumsal iletişim gibi çok çeşitli alanlarda kendisinden kaynaklı olan güçlülükleri ve zayıflıkları ifade etmektedir ve ayırmda temel olarak okul müdürü/müdürlüğü kapsamından bakılarak iç faktör ve dış faktör ayrımı yapılmıştır.

Tablo 4.Okul/Kurum İçi Analiz İçerik Tablosu

Okul/Kurum İçi	Analiz İçerik Tablosu
----------------	-----------------------

Öğrenci Sayıları

SINIFI	Erkek	KIZ	Toplam	SINIFI	Erkek	Kız	Toplam
5. Sınıf / A Şubesi	13	12	25	7. Sınıf / A Şubesi	16	9	25
5. Sınıf / B Şubesi	14	13	27	7. Sınıf / B Şubesi	16	9	25
5. Sınıf / C Şubesi	14	11	25	7. Sınıf / C Şubesi	15	10	25
5. Sınıf / D Şubesi	13	12	25	7. Sınıf / D Şubesi	17	12	29
6. Sınıf / A Şubesi	15	15	30	7. Sınıf / E Şubesi	13	9	22

6. Sınıf / B Şubesi	10	18	28	8. Sınıf / A Şubesi	17	9	26
6. Sınıf / C Şubesi	14	13	27	8. Sınıf / B Şubesi	13	12	25
6. Sınıf / D Şubesi	9	16	25	8. Sınıf / C Şubesi	12	17	29
6. Sınıf / E Şubesi	11	10	21	8. Sınıf / D Şubesi	15	13	28
				8. Sınıf / E Şubesi	12	13	25

Akademik Başarı Verileri

SINIFI	Türkçe	Matematik	Fen Bilimleri	Sosyal Bilgiler	Yabancı Dil	DİKAB
5. Sınıf	%76,3	%58,3	%70,0	%77,8	%74,8	%97,5
6. Sınıf	%72,4	%68,1	%77,5	%72,7	%76,3	%78,1
7. Sınıf	%83,9	%84,2	%77,1	%76,5	%83,9	%97,2
8. Sınıf	%84,0	%79,8	%92,0	%89,6	%70,7	%98,1

Sosyal-Kültürel-Bilimsel ve Sportif Başarı Verileri

- 2013-2014 Eğitim Öğretim Yılı'nda İlçe Milli Eğitim Müdürlüğünün düzenlediği "İSTİKLAL MARŞINI EZBERE OKUMA" konulu yarışmasında 7/A sınıfı öğrencilerinden Emine AKINCI ilçe genelinde ilk ve ortaokullar arasında birinci olmuştur.
- 2013-2014 Eğitim Öğretim Yılı'nda İlçe Milli Eğitim Müdürlüğünün düzenlediği "BAHAR FUTBOL TURNUVASI" yarışmasında Okul Futbol Takımımız ilçe üçüncüsü olmuştur.
- 2014-2015 Eğitim Öğretim Yılı'nda İlçe Milli Eğitim Müdürlüğünün düzenlediği "BAHAR FUTBOL TURNUVASI" yarışmasında Okul Futbol Takımımız ilçe üçüncüsü olmuştur.
- 2014-2015 Eğitim Öğretim Yılı'nda Kaymakamlığın düzenlediği Satranç Turnuvasında Muhammed DİLİK ilçe ikincisi olmuştur.

2015-2016 Eğitim Öğretim Yılı'nda Öğrencilerimizin Elde Etmiş Olduğu Başarılar:

- Fatih BİLSİN: Atletizm Küçük Erkekler: 14 Km de 1. 1000 Metrede İl Birinciliği, Yüksek Atlamada İl 3.'lüğü 1500 m 1
- Resul CÜCÜK: Atletizm Yıldız Erkekler: 2000 metrede il 3. 800 metrede il 1.liği
- Yasemin GÖKER: Atletizm Yıldız Kızlar: Engel Atlama il 2.liği
- Yakup Batuhan GÖKÇAM: 1500 metrede il 2.liği
- Burhan KESELİ: 1500 metrede il 3.liği

2017-2018 Eğitim Öğretim yılında Öğrencilerimizin elde etmiş olduğu başarılar:

- Pazarcık Ortaokullar arası Erkeklerde FUTBOL BİRİNCİLİĞİ.
- Erkeklerde VOLEYBOL İKİNCİLİĞİ
- Kızlarda FUTSAL ÜÇÜNCÜLÜĞÜ

2018-2019 Eğitim Öğretim yılında Öğrencilerimizin elde etmiş olduğu başarılar:

- Kızlar Voleybol Birinciliği
- Erkekler Voleybol 3.lüğü
- İstiklal Marşını Ezbere Okuma Yarışması 3.lüğü
- Okullar arası bilgi yarışması 6. Sınıflar 1.liği
- Okullar arası bilgi yarışması 7. Sınıflar 2.liği
Okullar arası ses yarışması 3.'lüğü

Devam-Devamsızlık Verileri

PERFORMANS GÖSTERGESİ	Mevcut	HEDEF			
	2024	2025	2026	2027	2028
Ortaokulda Net Okullaşma Oranı (%)	%99	%100	%100	%100	%100
Ortaokulda daimî devamsızlık oranı (%)	%2	%0	%0	%0	%0

Okul Disiplinini Etkileyen Faktörler Analizi

Okulumuz kayıt alanındaki aileler arasındaki sosyo-ekonomik farklılıklar

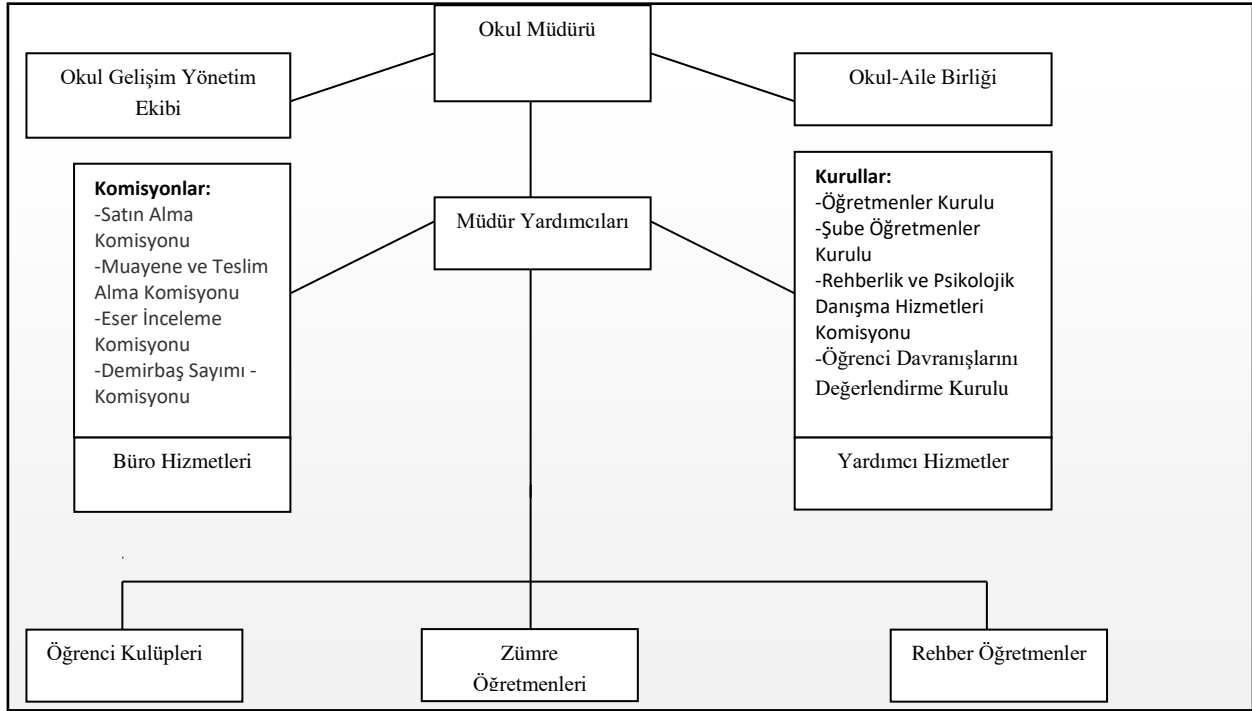
Yurt dışında yaşayan ailelerin çift adresli olmalarından dolayı öğrencilerin okula kayıtlarının zamanında yapılamaması

Kayıt alanındaki nüfus dağılımının dengesiz olması

Sosyal medyanın bilinçsiz kullanımı

Velinin okula ve öğretmene çok müdahalede bulunması

2.7.1. Teşkilat Yapısı



2.7.2. İnsan Kaynakları

Okul/kurumun hedefleriyle uyumlu, kurumsal ve bireysel performans için kritik olan bilgi, beceri ve tutumların tümünü kapsamalıdır. Personele ilişkin nicel veriler ile personelin sahip olduğu niteliklerin analizi yapılmalıdır.

Okulumuzun çalışanlarına ilişkin bilgiler altta yer alan tabloda belirtilmiştir.

Tablo 3. Personel Bilgileri

Unvan	Erkek	Kadın	Toplam
Okul Müdürü ve Müdür Yardımcısı	2	1	3
Sınıf Öğretmeni	0	0	0
Branş Öğretmeni	16	10	26
Rehber Öğretmen	1	1	2
İdari Personel	0	0	0

Yardımcı Personel	1	0	1
Güvenlik Personeli	0	0	0
Toplam Çalışan Sayıları			32

Öğretmenlerin hizmet içi eğitime katılma oranları: %100

2.7.3. Teknolojik Düzey

Okulumuzda Millî Eğitim Bakanlığının kullanıma açtığı MEBBİS, E-Okul, EBA, TEFBİS gibi modüller okul idaresi ve personeli tarafından etkin ve verimli kullanılmaktadır. Okulumuzda eğitim alanında yeni teknolojiler kullanılmaktadır. Tüm sınıflarımızda etkileşimli tahtalar bulunmakta ve etkili şekilde kullanılmaktadır. Yine fotokopi makinesi, yazıcılar ve internet bağlantımız bulunmaktadır. Teknolojinin önemi ve çağdaş eğitim anlayışımızdan hareketle öğretmenlerimiz, ders ortamında bilgisayar, etkileşimli tahta, internet vb. araç-gereçleri ihtiyaç duyduklarında kullanmaktadırlar. Ayrıca okulumuzun <https://pazarcikyavuzselimortaokulu.meb.k12.tr/> internet sitesi bulunmaktadır. Okulumuzda öğrenciye soru çözme, konu öğrenme ve uygulanan ölçme değerlendirme sınavlarındaki eksikliklerini görme ve telafi etme imkânı sağlanmaktadır. Sınıf seviyelerine uygun konu anlatımları görsel ve işitsel içerikli cd vb. araçlar her sınıf düzeyinde kullanılmaktadır. Okulumuzda günün şartlarına ve ekonomik koşullarına uygun olmayan araç-gereçler yenileri ile değiştirilmektedir. Öğrenciyi ilgilendiren not ve davranış notu çizelgeleri, yazılı kâğıtları arşive alınarak belli periyotlarla saklanmaktadır. Bu bilgiler; öğretmenlerin yaptığı planlar aracılığı ile şube, zümre ve çeşitli toplantılarla öğretmen, veli ve öğrencilerle paylaşılmaktadır. Öğrenci ve velinin bilgiye ulaşımı; duyuru panoları, anons, birebir görüşmeler, web sayfası, e-okul veli bilgilendirme sistemi ve toplantılar ile sağlanmaktadır. Çalışanların bilgiye erişimi ise birebir görüşmeler, internet, duyurular, panolar ve dosyalar ile gerçekleştirilmektedir.

Teknolojik kaynaklar başta olmak üzere okulumuzda bulunan çalışır durumdaki donanım malzemelerine ilişkin bilgilere Tablo 6'da yer verilmiştir.

Tablo 6. Teknolojik Kaynaklar Tablosu

Teknolojik Kaynaklar			
Akıllı Tahta Sayısı	24	Yazıcı Sayısı	4
Masaüstü Bilgisayar Sayısı	4	Fotokopi Makinası Sayısı	1
Taşınabilir Bilgisayar Sayısı	0	TV Sayısı	0
Projeksiyon Sayısı	1	İnternet Bağlantı Hızı	8 Mbps

2.7.4. Mali Kaynaklar

Giderlerle ilgili düzenlemeler Okul Aile Birliği tarafından yapılmaktadır. Okulumuz kâr amacı gütmeyen bir kuruluştur. Okulumuz bütçesi oluşturulurken çalışanlar bilgilendirilmektedir. Toplantılarda belirlenen ihtiyaçlar okulumuz finansal kaynaklarından sağlanmaktadır. Okul Aile Birliği çalışanları, Okul Gelişim Yönetim Ekibi ve toplantılarda birlikte olunarak bilgi birikimi aktarılmaktadır. Ayrıca tüm gelir ve giderler TEFBİS sistemine işlenmektedir.

- Bütçenin stratejik plana dayalı olarak hazırlanması,
- Hizmet etkinliğinin ölçülmesine, performans göstergelerinin oluşturulmasına ve kontrol izleme süreçlerinin etkin ve hızlı şekilde yapılması sağlanacaktır.
- Söz konusu amaçların gerçekleştirilmesi bir yandan kaynakların etkinlik, verimlilik ve tutumluluk ilkelerinin hayata geçirilmesine diğer yandan hesap verilebilirlik ile mali saydamlığın sağlanmasına hizmet edecektir Okulumuzun genel bütçe ödenekleri, okul aile birliği gelirleri ve diğer katkılarda dâhil olmak üzere gelir ve giderlerine ilişkin son üç yıl gerçekleşme bilgileri alttaki tabloda verilmiştir.

Tablo 7. Gelir/Gider Tablosu

Yıllar	Gelir Miktarı	Gider Miktarı
2021	6.496,22	3.640,99
2022	10.275,39	6.057,68
2023	2.819,29	7.037,00

2.7.5. İstatistiksel Veriler

Okulumuzun binası ile açık ve kapalı alanlarına ilişkin temel bilgiler Tablo 8’de yer almaktadır.

Tablo 8. Okul Yerleşkesine İlişkin Bilgiler

Okul Bölümleri		Özel Alanlar	Var	Yok
Okul Kat Sayısı	5	Çok Amaçlı Salon	X	
Derslik Sayısı	21	Çok Amaçlı Saha		X
Derslik Alanları (m2)	42	Kütüphane	X	
Kullanılan Derslik Sayısı	19	Fen Laboratuvarı	X	

Şube Sayısı	19	Bilgisayar Laboratuvarı	X	
İdari Odaların Alanı (m2)	36	İş Atölyesi		X
Öğretmenler Odası (m2)	40	Beceri Atölyesi	X	
Okul Oturma Alanı (m2)	1400	Pansiyon		X
Okul Bahçesi (Açık Alan) (m2)	3600			
Okul Kapalı Alan (m2)	0			
Sanatsal, bilimsel ve sportif amaçlı toplam alan (m ²)	0			
Kantin (m2)	18			
Tuvalet Sayısı	24			

Sınıf ve Öğrenci Bilgileri

Okulumuzda yer alan sınıflar ve bu sınıflarda öğrenim gören öğrenci sayıları alttaki tabloda yer almaktadır.

Tablo 9. Öğrenci Sayıları

SINIFI	Kız	Erkek	Toplam	SINIFI	Kız	Erkek	Toplam
5. Sınıf / A Şubesi	13	12	25	7. Sınıf / A Şubesi	16	9	25
5. Sınıf / B Şubesi	14	13	27	7. Sınıf / B Şubesi	16	9	25
5. Sınıf / C Şubesi	14	11	25	7. Sınıf / C Şubesi	15	10	25
5. Sınıf / D Şubesi	13	12	25	7. Sınıf / D Şubesi	17	12	29
6. Sınıf / A Şubesi	15	15	30	7. Sınıf / E Şubesi	13	9	22
6. Sınıf / B Şubesi	10	18	28	8. Sınıf / A Şubesi	17	9	26
6. Sınıf / C Şubesi	14	13	27	8. Sınıf / B Şubesi	13	12	25
6. Sınıf / D Şubesi	9	16	25	8. Sınıf / C Şubesi	12	17	29
6. Sınıf / E Şubesi	11	10	21	8. Sınıf / D Şubesi	15	13	28
				8. Sınıf / E Şubesi	12	13	25

2.8. Çevre Analizi (PESTLE)

Yavuz Selim Ortaokulunun çevre analizinde; kuruluşu etkileyebilecek dışsal değişimler, eğilimler değerlendirilmeye ve politik, ekonomik, sosyal ve teknolojik faktörler incelenmiş ve belirlenmeye çalışılmıştır. Okulun dış çevresinin iyi analiz edilmesiyle fırsatlar avantaja çevirebilir, tehditler en aza indirilebilir. Kurumu bir şekilde etkileyen dış çevre faktörleri, organizasyonun kontrolü ve etkisi dışındadır; ancak ürün geliştirme, iş planları, stratejik planlar ortaya koyma aşamasında bilinmesi ya da tahmin edilmesi çok önemlidir. Bu inceleme ve tahmin işlemleri için de PEST analizi, çok önemli bir analiz aracı olarak karşımıza çıkmaktadır. Bu analizde; büyük resme bakarak idareyi etkileyen veya etkileyebilecek değişiklikler, eğilimler vb. durumların sınıflandırılması sağlanmıştır. Analiz adında yer alan baş harflerden de anlaşılacağı gibi idare üzerinde etkili olan/olabilecek;

PEST (Politik, Ekonomik, Sosyo-Kültürel, Teknolojik) Analizi PEST analizi:

“Politik, Ekonomik, Sosyal ve Teknolojik Analizler” ifadesinin kısaltması ve stratejik yönetim süreci için yapılan dış çevre analizinde çevresel faktörlerin analizidir. Kurumun dikkate alması gereken çevresel faktörler hakkında bir resim ortaya koyar. PEST analizi, genellikle bir organizasyon ya da ürünün hangi noktada olduğunu ve nereye doğru gittiğini, içeride olan olayları bir süre sonra etkileyecek dış çevredeki gelişmeler çerçevesinde tespit etmek için kullanılan bir araçtır. PEST analizi, faaliyet gösterilen çevredeki büyük resmin görülmesine ve bu çevrede organizasyon için fırsat ve tehdit olarak algılanabilecek olan faktörlerin tespit edilmesine yardımcı olan çok kullanışlı bir analiz aracıdır. Bu bölümde okul çevremizdeki politik, ekonomik, sosyal-kültürel ve teknolojik faktörler analiz edilmiştir.

Politik Faktörler

- Kurumda kamu yönetiminin değişim ve gelişim faaliyetleri, toplam kalite yönetimi, stratejik planlama gibi yeni yönetim ve değerlendirme anlayışlarının uygulanması.
- Yapılandırıcı eğitim anlayışını ile 4+4+4 kesintili ve zorunlu eğitim düzenlemelerine uygun eğitim ve öğretim ortamlarının düzenlenmesi
- Yabancı dil eğitimine erken yaşlarda başlanması
- Kurumdaki projelerin tüm paydaşlarla gerçekleştirilmesi,
- Yapılandırıcı anlayışa uygun eğitim öğretim ortamlarının düzenlenmesi.
- Yerel yönetimlerin eğitimin ihtiyaçları doğrultusunda sürece daha aktif katılmaları hususunda çalışmalar gerçekleştirilmektedir.
- Okulumuz öğrencilerinin sosyal ve kültürel anlamda gelişmesini sağlamak amacıyla satranç egzersiz çalışmaları ve çocuk oyunları egzersiz çalışmaları okulumuz bünyesinde gerçekleştirilmektedir.

Ekonomik Faktörler

- Hükümet politikalarıyla ülke ekonomisindeki önceliklerin değişmesi sonucunda okulun önceliklerinin de değişmesi,
- Personeldeki nitelik ve becerilerdeki artışın kurumun kalitesindeki artışı sağlaması,
- Okulun bulunduğu çevrenin genel gelir durumu, iş kapasitesi,
- Okulun gelirini arttırıcı unsurlar,
- Okulun giderlerini arttırıcı unsurlar,
- Tasarruf sağlama imkânları

Sosyal Faktörler

- Okulumuzun Pazarcık’ın sosyo-ekonomik yönde gelişmemiş bölgesinde olması sebebiyle ilimizde düzenlenen sosyal etkinliklere katılımı düşüktür.

- Bilinçli velilerin çocuklarının değişik ihtiyaçlarına, doğal yeteneklerine ve ilgi alanlarına odaklanmasını sağlaması,
- Bireylerin kendilerini çok yönlü geliştirebilmeleri için uygun ortamları bulması, Kişisel gelişime önem verilmesi.
- Bilginin, refaha ve mutluluğa ulaşmada ana itici güç olarak belirmesi; vatandaşın daha nitelikli eğitime yönelmesi, LGS tarzı sınavlardaki başarılarımızın neticesinde okulumuza olan talebin artması,

Teknolojik Faktörler

- “e-devlet” uygulamalarıyla birlikte e-okul, MEBBİS, EBA sistemindeki e uygulamalarının yaygınlaşması,
- Kurum içinde bilginin hızlı üretimi, erişilebilirlik ve kullanılabilirliğinin gelişmesi,
- Kurum içinde teknolojinin sağladığı yeni öğrenme, etkileşim ve paylaşım olanaklarının artması,
- Bilgi ağının en iyi şekilde kullanılmasına yönelik eğitimlerin sürekliliğinin sağlanması sonucu kurumda bilişim teknolojilerinin kullanımının yaygınlaşması
- Teknolojideki hızlı gelişim sonucunda bilgisayar ve internet kullanım oranı artmaktadır.
- Diyalekt kullanımının artması yabancı dil eğitimini olumlu yönde etkileyeceği düşünülmektedir.
- Teknolojinin gelişmesiyle yeni öğrenme ve etkileşim imkânları artmaktadır. Dış etkenler tespit edilmiştir. Analizde ayrıca; tespit edilen hususlar gerçekleştiğinde oluşturacağı potansiyel fırsat ve tehditler ortaya konulacaktır. Böylece tespitlerin ve ihtiyaçların belirlenmesi ve buna yönelik stratejilerin geliştirilmesi sağlanacaktır.

2.9. GZFT (Güçlü, Zayıf, Fırsat, Tehdit) Analizi

Okulumuzun temel istatistiklerinde verilen okul künyesi, çalışan bilgileri, bina bilgileri, teknolojik kaynak bilgileri ve gelir gider bilgileri ile paydaş anketleri sonucunda ortaya çıkan sorun ve gelişime açık alanlar iç ve dış faktör olarak değerlendirilerek GZFT tablosunda belirtilmiştir. Dolayısıyla olguyu belirten istatistikler ile algıyı ölçen anketlerden çıkan sonuçlar tek bir analizde birleştirilmiştir.

Kurumun güçlü ve zayıf yönleri donanım, malzeme, çalışan, iş yapma becerisi, kurumsal iletişim gibi çok çeşitli alanlarda kendisinden kaynaklı olan güçlülükleri ve zayıflıkları ifade etmektedir ve ayrımda temel olarak okul müdürü/müdürlüğü kapsamından bakılarak iç faktör ve dış faktör ayrımı yapılmıştır.

Okulumuzda yapılan GZFT analizinde okulun güçlü ve zayıf yönleri ile okulumuz için fırsat ve tehdit olarak değerlendirilebilecek unsurlar tespit edilmiştir.

Güçlü Yönler

Öğrenciler	Şubelerde öğrenci sayılarının Türkiye ortalamasının altında olması
Çalışanlar	Genç, dinamik ve azimli bir eğitim kadrosuna sahip olmak Güçlü ve deneyimli öğretmen kadrosu Çalışanlarımızın uyumlu ve iş birliği içinde çalışma ve kurum kültürüne sahip olması Öğretmen yönetici iş birliğinin güçlü olması
Veliler	İstenildiği zaman velilerle kolay irtibata geçilebilir olmak Veli iletişiminin güçlü olması Okul Aile Birliğinin aktif çalışması
Donanım	İnternet bağlantısının olması Güvenlik kameralarının olması Her sınıfta etkileşimli tahta olması
Bütçe	Okul ihtiyaçlarına anında yardım eden cömert öğretmenlerin olması.
Yönetim Süreçleri	Demokratik tavır sergileyen yönetim anlayışına sahip olmak Yönetim kadrosunun kadrolu yöneticilerden oluşması Yeniliklerin okul yönetimi ve öğretmenler tarafından takip edilerek uygulanması
İletişim Süreçleri	Dış paydaşlara yakın bir konumda bulunması Kurum içinde dikey ve yatay iletişimin güçlü olması Okulun diğer okul ve kurumlarla işbirliği içinde olması Okul yönetici ve öğretmenlerinin ihtiyaç duyduğunda İlçe Milli Eğitim Müdürlüğü yöneticilerine ulaşabilmesi Okul Aile Birliğinin iş birliğine açık olması
Bina ve Yerleşke	Okul bahçesinin geniş olması ve sportif faaliyetlere uygun olması Okul fiziki yapısının iyi durumda olması Okula yakın bir sağlık ocağının bulunması

Zayıf Yönler

Öğrenciler	Taşıma kapsamında olmayan ancak taşıma kapsamında olan öğrenciler kadar uzaktan gelen öğrencilerin olması Öğrencilerin şiddet içeren yayınlar izlemesi Teknolojik aletlere bağımlılığın artışı
-------------------	--

Veliler	Bazı velilerin eğitim eksikliği ve eğitim-öğretim faaliyetlerine olan ilgisizliği Velilerin sosyoekonomik sınırlılıklara sahip olması Parçalanmış ailelere mensup öğrenci sayısının fazlalığı
Bina ve Yerleşke	Kurumu mevcut bina ve dersliklerinin ihtiyacı karşılamaması Servis araç yolunun olmaması Öğrenci ve araç girişinin aynı yerden yapılması
Donanım	Sportif etkinlikler için gerekli donanım ve salon bulunmaması Okul çatısının dış etkilere açık olması nedeniyle onarım ihtiyacı
Bütçe	Ekonomik düzeyi düşük velilerin çoğunlukta olması Okulun temizlik, personel, beslenme ve benzeri ihtiyaçları için veliler tarafından verilen ücretin yetersiz kalması Sosyal etkinliklerin çeşitlendirilebilmesi için yeterli kaynağın olmaması Ekonomik anlamda okula destek sağlanmaması
Çalışanlar	Eğitim seviyesinin düşük olması (Hizmetli) Bireysel performansların takdir ve ödüllendirmelerinin okul dışı üst yönetimleri tarafından yapılamaması
Yönetim Süreçleri	Personel verimliliğinin artırılması
İletişim Süreçleri	Parçalanmış ve problemlili ailelerde iletişim sorunu. Yer değiştiren velilerde ulaşım sorunu

Fırsatlar

Politik	Eğitime verilen önem ve eğitim sürelerinin artması yönünde dünyada gelişen bilinç ve atılan adımlar AB Uyum Süreci Ülkemizde; katılımcı, planlı, gelişimci, şeffaf ve performansa dayalı “stratejik yönetim” anlayışına geçme çabaları Bakanlığımızca, eğitimde öğrenci merkezli ve yapılandırmacı eğitim sistemine geçilmesi Bakanlığımızca görevde yükselme ve kariyer basamakları vb. konulardaki geliştirilen politikalar Kamu yönetiminde reform çalışmaları Bakanlığımızın ücretsiz ders kitabı dağıtımını uygulaması
Ekonomik	Okulumuzun ilçe merkezinde yer alması İnşaat sektöründe kullanılan teknolojiler nedeni ile okul yapımlarının hızlanması Tarıma elverişli alanların geniş olması
Sosyolojik	İlimizin olduğu gibi ilçemizin de her alanda yetiştirdiği insanlarıyla ülkemizin sosyal, kültürel ve siyasal yapılanmasına önemli katkılar sağlaması

	İlçemizde Meslek Yüksek Okulunun açılmış olması İlçemizdeki kültürel çeşitlilik ve bunun sonucunda insanlarımızın ufkunun daha geniş olması
Teknolojik	Okulumuzda teknolojinin ihtiyaçları karşılayacak seviyede kullanılıyor olması MEBBİS sisteminin gelişmesi Bakanlığımızın e-okul internet hizmetlerinin etkin kullanımı Kitle iletişim araçlarında ve ulaşımda yeni teknolojilerin kullanılması
Mevzuat-Yasal	Kanunların verdiği maddi ve manevi güç
Ekolojik	Doğal ortamın içerisinde yaşanılması

Tehditler

Politik	Eğitimle ilgili yasal mevzuatın sık değişmesi Yerinden yönetim anlayışının hayata geçirilememesi Yerel yönetimlerin eğitimle ilgili arsa vb. planlamalara yeterli özeni göstermemesi Yardımcı personel yetersizliği Eğitim ve özellikle sınav sistemine dönük belirsizlikler-farklı uygulamalar Bilişim suçlarıyla ilgili yasal düzenlemelerin belirsizliği ve yetersizliği
Ekonomik	İşsizlik oranının istenilen düzeye düşürülememesi Eğitim ve öğretimde kullanılan yüksek teknolojiye sahip makine ve cihazların bakım oranım maliyetlerinin pahalı olması Ekonomik durumu kötü olan ailelerin okul ihtiyaçlarını karşılayamaması
Sosyolojik	Çocukların gelişen ve büyüyen çevreleri (kent yaşamı, e-ortam vb.) dolayısı ile olumsuz ortamlardan korunmalarına yönelik rehberlik ihtiyaçlarının artması Parçalanmış aile sayısının artış göstermesi Bireylerin gelişen bilişim teknolojileri ve kitle iletişim araçlarının olumsuz etkilerine maruz kalmaları Sosyal medyanın kullanım sıklığının artması
Teknolojik	Sürekli gelişen ve değişen teknolojileri takip etme zorunluluğundan doğan maddi kaynak sorunu Siber güvenlik tehditleri ve bilişim suçlarındaki artış Sosyal medyanın kullanımıyla birlikte olumsuz içerikle öğrencilerin sık karşılaşıyor olmaları Bilinçli teknoloji kullanımının yetersiz olması
Mevzuat-Yasal	Yasalara karşı duyarsızlık
Ekolojik	Ulaşımın hava muhalefesinde zorlaşması

2.10. Tespit ve İhtiyaçların Belirlenmesi

Durum analizi çerçevesinde gerçekleştirilen tüm çalışmalardan elde edilen veriler; paydaş anketleri, toplantı tutanakları vs. göz önünde bulundurularak özet bir bakış geliştirilmiştir. Gelişim ve sorun alanları analizi ile GZFT analizi sonucunda ortaya çıkan sonuçların planın geleceğe yönelim bölümü ile ilişkilendirilmesi ve buradan hareketle hedef, gösterge ve eylemlerin belirlenmesi sağlanmaktadır.

Tablo 11. Tespit ve İhtiyaçları Belirlenmesi

Durum Analizi Aşamaları	Tespitler	İhtiyaçlar
Uygulanmakta Olan Stratejik Planın Değerlendirilmesi	İzleme ve değerlendirme çalışmalarında eksiklikler saptanmıştır.	İzleme ve değerlendirme için etkin bir sistem kurulması
Paydaş Analizi	Aileler ile iletişim ve iş birliği yetersizdir.	Aileler ile ilişkileri güçlendirecek bir ekosistemin kurulması
Okul İçi Analiz	Öğrencilerin öğrenme stilleri arasında en yüksek yüzde (%80) sosyal öğrenmedir.	İş birlikçi öğretim tekniklerine ağırlık verilmesi

BÖLÜM III

GELECEĞE BAKIŞ

MİSYON, VİZYON VE TEMEL DEĞERLER

Okul Müdürlüğümüzün Misyon, vizyon, temel ilke ve değerlerinin oluşturulması kapsamında öğretmenlerimiz, öğrencilerimiz, velilerimiz, çalışanlarımız ve diğer paydaşlarımızdan alınan görüşler, sonucunda stratejik plan hazırlama ekibi tarafından oluşturulan Misyon, Vizyon, Temel Değerler; Okulumuz üst kuruluna sunulmuş ve üst kurul tarafından onaylanmıştır.

MİSYON

Biz "Yavuz Selim Ortaokulu "olarak, Güvenli, sağlıklı bir ortamda kaliteli eğitim ve öğretim yaparak ülkemizin ihtiyacı olan milli ve manevi duyguları gelişmiş, sorunun değil, çözümün bir parçası olan; sorun çözme yeteneği gelişmiş nitelikli, özgüvenli, Kültürel değerlerimizi koruyup geliştiren; ailesini, yurdunu, ulusunu gönülden seven, kendisine güvenen, kendisini sürekli yenileyen ve geliştiren, işini iyi yapan nesiller yetiştirmek, yenilikçi insan gücü ve ara eleman yetiştirmek ve bir üst öğrenim kurumlarına öğrenci hazırlamak için varız. Toplumsal barışı ve ulusal birliği sağlamak; geleceğimizin güvencesi, özgür düşünceli araştıran, inceleyen, sorgulayan, yargılama gücüne sahip gençleri yetiştirmek için Atatürk çizgisinde çağdaş eğitimi yaşama geçirmek için varız. "Bilgi, teknoloji ve iletişim toplumu olma hedeflerimizi gerçekleştirmek için; bilgiye hızla ulaşabilen, bilgiyi mal ve hizmet üretimine yansıtabilen, gençleri yetiştirmek için varız.

VİZYON

Ahlaki ve insani değerleri özümseyen, Türkiye Yüzyılına ve bir üst öğrenim kademesine donanımlı, hazır bireyler yetiştirmek.

TEMEL DEĞERLERİMİZ

1. Atatürk ilke ve inkılâplarını benimseriz.
2. Milli manevi değerlere bağlıyız.
3. Takım halinde çalışmayı benimseriz
4. Sorumluluklarımızın farkındayız.
5. Sosyal ve kültürel faaliyetleri önemseriz.
6. İlişkilerde sevgi-saygı ve hoşgörüyü ön planda tutarız.
7. Yapılan tüm çalışmalarda şeffaflığa önem veririz.
8. Nitelikli İşgücünün Yetişmesinde katkı sağlamayı benimseriz
9. Bulduğumuz bölgenin ihtiyacının farkındayız buna göre hareket ederiz
10. Halk için varız halka hizmet etmek amacımız

IV. BÖLÜM

AMAÇ, HEDEF, PERFORMANS GÖSTERGESİ İLE STRATEJİLER

Bu bölümde, stratejik amaçlar, hedefler, performans göstergeleri ile stratejiler yer almaktadır.

TEMA I: KURUMSAL KAPASİTE

Amaç 1	A.1.1. Eğitim ortamlarının fiziki imkânları geliştirilecektir.						
Hedef 1	H.1.1 Temel eğitimde okulların niteliğini arttıracak uygulamalara ve çalışmalara yer verilmesi sağlanacaktır.						
Performans Göstergeleri	Hedefe Etkisi (%)	Plan Dönemi Başlangıç Değeri	2024	2025	2026	2027	2028
PG 1.1.1 Okulda/kurumda iyileştirilen fiziki mekân sayısı.	%50	1	2	3	3	3	3
PG 1.1.2 İyileştirme yapılan kütüphane sayısı	%50	1	2	2	2	2	2
Stratejiler 1	S.1.1 Fiziki mekânların (derslikler, spor salonu, kütüphaneler, atölyeler vb.) iyileştirilmesi için kamu idareleri, belediyeler ve işverenlerle iş birlikleri yapılacaktır.						

Amaç 2	A.2.1 Okulun eğitimin temel ilkeleri doğrultusunda niteliğini arttırmak amacıyla kurumsal kapasite geliştirilecektir.						
Hedef 2	H.2.1. Eğitim ve öğretimin sağlıklı ve güvenli bir ortamda gerçekleştirilmesi için okul sağlığı ve güvenliği geliştirilecektir.						
Performans Göstergeleri	Hedefe Etkisi (%)	Plan Dönemi Başlangıç Değeri	2024	2025	2026	2027	2028
PG 2.2.1 Okulda yaşanan kaza sayısı	%10	0	0	0	0	0	0
PG 2.2.2 Bağımlılıkla mücadele ile ilgili konularda eğitim alan öğrenci ve öğretmen sayısı	%20	113	220	350	420	470	550

PG 2.2.3 Akran zorbalığı ve siber zorbalıkla ilgili konularda eğitim alan öğretmen, öğrenci ve veli sayısı	%20	113	220	350	420	470	550
PG 2.2.4 Sağlıklı beslenme ve obezite ile ilgili konularda verilen eğitim alan öğrenci, öğretmen ve veli sayısı	%20	113	220	350	420	470	550
PG 2.2.5 Hijyen, gıda güvenliği, bulaşıcı hastalıklar ile ilgili konularda verilen eğitim alan öğrenci, öğretmen ve personel sayısı	%10	113	220	350	420	470	550
PG 2.2.6 Sivil savunma eğitimlerine katılan öğrenci ve öğretmen sayısı	%10	25	30	40	50	70	90
PG 2.2.7 Afet ve acil durum tatbikat sayısı	%10	2	3	4	4	4	4
Stratejiler 2	<p>S.2.1 Eğitim ortamları iş sağlığı ve güvenliği yönergesine uygun hâle getirilecektir.</p> <p>S.2.2 Öğrenci, öğretmen ve velilerde farkındalık oluşturmak için bağımlılıkla mücadele, akran zorbalığı, siber zorbalık, sağlıklı beslenme ve obezite, hijyen, bulaşıcı hastalıklar ve gıda güvenliği gibi konularda alan uzmanları ile iş birliğinde eğitimler düzenlenecektir.</p> <p>S.2.3 Doğa, insan ve teknoloji kaynaklı (deprem, sel, heyelan, yangın, çığ ve salgın hastalıklar vd.) afetlere karşı gerekli tedbirlerin alınması için çalışmalar yapılacaktır.</p> <p>S.2.4 Doğa, insan ve teknoloji kaynaklı (deprem, sel, heyelan, yangın, çığ ve salgın hastalıklar vd.) konularında alan uzmanları ile iş birliğinde öğretmen ve öğrencilere farkındalık eğitimleri verilecektir.</p> <p>S.2.5 Okulun afet ve acil durum eylem planının güncel tutulması sağlanacaktır.</p> <p>S.2.6 Afet ve acil durum tatbikatları düzenlenecektir.</p>						

Amaç 3	A.3.1 Eğitim ve öğretimin niteliğinin geliştirilmesini sağlanacaktır.						
Hedef 3	H.3.1 Kurum personelinin mesleki gelişimlerinin artırılması sağlanacaktır.						
Performans Göstergeleri	Hedefe Etkisi (%)	Plan Dönemi Başlangıç Değeri	2024	2025	2026	2027	2028
PG 3.3.1 Hizmet içi eğitim alan yönetici ve öğretmen sayısı	20	32	32	32	32	32	32
PG 3.3.2 Eğitim alan yardımcı personel sayısı	10	1	1	3	4	4	5
PG 3.3.3 Uzaktan hizmet içi eğitime katılan öğretmen sayısı	20	32	32	32	32	32	32
PG 3.3.4 Ulusal ve uluslararası projelere katılım sağlayan öğretmen sayısı	20	0	1	2	3	4	5
PG 3.3.5 Öğretmenlere yönelik düzenlenen eğitim sayısı	10	0	2	3	4	5	6
PG 3.3.6 Yöneticilere yönelik düzenlenen eğitim sayısı	10	0	2	3	4	5	6
PG 3.3.7 Yüksek lisans eğitimini sürdüren/ tamamlayan öğretmen ve yönetici sayısı	10	2	4	6	9	10	15
Stratejiler 3	<p>S.3.1 Okul yöneticilerinin ve öğretmenlerin mesleki gelişim ihtiyaçları tespit edilerek bu ihtiyaçları gidermeye yönelik bir mesleki gelişim planı hazırlanacaktır.</p> <p>S.3.2 Bakanlık, diğer kurum ve kuruluşlarla yapılan iş birlikleri kapsamında yardımcı personelin görev alanı ile ilgili iş başı eğitim almaları sağlanacaktır.</p> <p>S.3.3 Okul öğretmenlerinin alanlarında mesleki gelişimlerini ve öğretmenlik yeterliklerini geliştirmek için mahalli ve merkezi düzeyde eğitim almaları sağlanacaktır.</p> <p>S.3.4 Okul yöneticilerinin ve öğretmenlerin dijital platformlar aracılığıyla verilen eğitimlere katılmaları teşvik edilecektir.</p> <p>S.3.5 Okul personelinin motivasyon, iş doyumunu ve kurumsal bağlılık düzeylerini artıracak çalışmalar yapılacaktır.</p>						

TEMA II: EĞİTİM ÖĞRETİME ERİŞİM ve KATILIM

Eğitim ve öğretime erişim okullaşma ve okul terki, devam ve devamsızlık, okula uyum ve oryantasyon, özel eğitime ihtiyaç duyan bireylerin eğitime erişimi, yabancı öğrencilerin eğitime erişimi ve hayat boyu öğrenme kapsamında yürütülen faaliyetlerin ele alındığı temadır.

Amaç 4	A.4.1 Öğrencilerin eğitim öğretime etkin katılımlarıyla donanımlı olarak bir üst öğrenime geçişi sağlanacaktır.						
Hedef 4	H.4.1 Öğrenme kayıpları önleyici çalışmalar yapılarak azaltılacaktır.						
Performans Göstergeleri	Hedefe Etkisi (%)	Plan Dönemi Başlangıç Değeri	2024	2025	2026	2027	2028
PG 4.4.1 Bir eğitim ve öğretim yılında destekleme ve yetiştirme kurslarına kayıt yaptıran öğrenci oranı (%)	46	50	60	70	80	85	90
PG 4.4.2 Destekleme ve yetiştirme kurslarına devam eden öğrencilerin katılım sağladığı derslerin not ortalaması	49	50	55	65	70	75	80
PG 4.4.3 20 gün ve üzeri özürsüz devamsızlık yapan öğrenci oranı (%)	%3	2	1,5	1	0,5	0	0
PG 4.4.4 20 gün ve üzeri özürlü devamsızlık yapan öğrenci oranı (%)	%1	0,5	0,4	0,3	0,2	0,1	0
Stratejiler 4	S.4.1 Öğrencilerin genel derslerdeki kazanım eksiklikleri tespit edilerek destekleme ve yetiştirme kurslarıyla akademik yeterliklerinin artırılması sağlanacaktır. S.4.2 Dijital platformlar aracılığıyla öğrencilerin tamamlayıcı ve destekleyici eğitim almaları sağlanacaktır. S.4.3 DYK'lara yönelik ders içeriklerine katkı sağlayacak etkinlik, okuma vb aktivitelerin zenginleştirilmesi sağlanacaktır. S.4.4 DYK içerikleri öğrencinin hazır bulunuşluk seviyesi dikkate alınarak hazırlanacaktır. S.4.5 Öğrencilerin devamsızlık nedenleri tespit edilerek devamsızlığa neden olan etmenler giderilecektir.						

TEMA III: EĞİTİM VE ÖĞRETİMDE KALİTE

Eğitim ve öğretimde kalitenin artırılması başlığı esas olarak eğitim ve öğretim faaliyetinin hayata hazırlama işlevinde yapılacak çalışmaları kapsamaktadır.

Bu tema altında akademik başarı, sınav kaygıları, sınıfta kalma, ders başarıları ve kazanımları, disiplin sorunları, öğrencilerin bilimsel, sanatsal, kültürel ve sportif faaliyetleri ile istihdam ve meslek edindirmeye yönelik rehberlik ve diğer mesleki faaliyetler yer almaktadır.

Performans Göstergeleri	Hedef 5						
	Hedef Etkisi (%)	Plan Dönemi Başlangıç Değeri	2024	2025	2026	2027	2028
Amaç 5	A.5.1 Öğrencilere medeniyetimizin ve insanlığın ortak değerleriyle çağın gereklerine uygun bilgi, beceri, tutum ve davranışlar kazandırılacaktır.						
Hedef 5	H.5.1 Öğrencilerin akademik başarılarıyla birlikte tasarım ve girişimcilik yönlerini artırmaya yönelik bütüncül çalışmalar yürütülecektir.						
PG 5.5.1 Matematik dersi yılsonu puanı ortalaması	10	48,28	51	55	60	65	70
PG 5.5.2 Türkçe dersi yılsonu puanı ortalaması	20	63,75	70	75	80	85	90
PG 5.5.3 Fen Bilimleri dersi yılsonu puanı ortalaması	10	57,68	65	70	75	80	85
PG 5.5.4 Sosyal Bilgiler dersi yılsonu puanı ortalaması	20	57,78	50	60	70	80	90
PG 5.5.5 Yabancı dil dersi yıl sonu puanı ortalaması	20	44,90	60	65	70	75	80
PG 5.5.6 Din Kültürü ve Ahlak Bilgisi dersi yılsonu puanı ortalaması	20	60,08	65	70	75	85	95
Stratejiler 5	S.5.1 Öğrencilerin kazanım eksiklikleri tespit edilerek destekleme ve yetiştirme kurslarıyla akademik yeterliklerinin artırılması sağlanacaktır. S.5.2 Öğrencilerin kompozisyon, resim, şiir vb. yarışmalara katılımları teşvik edilecek, okul içerisinde yapılan yarışmalarda öğrencilerin ödüllendirilmesi sağlanacaktır. S.5.3 Okul Kütüphanesi zenginleştirilecek, öğrencilerin kitap okumasını teşvik edecek etkinlikler düzenlenecektir. S.5.4 Öğrencilerin yerel, ulusal ve uluslararası proje ve yarışmalara katılmaları teşvik edilecektir.						

	S.5.5 Öğrencilerin ortaokul 5.sınıflarda yabancı dil ağırlıklı eğitim almaları sağlanacaktır
--	--

Amaç 6	A.6.1 Ortaokul kademesinde öğrencilerin kaliteli eğitime erişimleri fırsat eşitliği temelinde artırılarak bilişsel, duyuşsal ve fiziksel olarak çok yönlü gelişimleri sağlanacak ve temel hayat becerilerini edinmiş öğrenciler yetiştirilecektir.
---------------	--

Hedef 6	H.6.1 Öğrencilerin bilimsel, kültürel, sanatsal, sportif ve toplum hizmeti alanlarında ders dışı etkinliklere katılım oranı artırılabacaktır
----------------	--

Performans Göstergeleri	Hedef Etkisi (%)	Plan Dönemi Başlangıç Değeri	2024	2025	2026	2027	2028
PG 6.6.1 Okulda bir eğitim ve öğretim döneminde bilimsel, kültürel, sanatsal ve sportif alanlarda en az bir faaliyete katılan öğrenci oranı (%)	25	50	52	55	60	65	70
PG 6.6.2 Bir eğitim ve öğretim yılında en az iki sosyal sorumluluk ve toplum hizmeti çalışmalarına katılan öğrenci oranı (%)	25	30	35	45	50	65	70
PG 6.6.3 Bir eğitim ve öğretim yılında yerel, ulusal ve uluslararası proje, yarışma vb. etkinliklere katılan öğrenci oranı (%)	20	30	35	40	45	50	60
PG 6.6.4 Okulda bir eğitim ve öğretim yılında geleneksel çocuk oyunları alt başlığında en az bir faaliyete katılan öğrenci oranı (%)	20	45	50	60	70	80	90
PG 6.6.5 Okulda bir eğitim ve öğretim yılında geleneksel çocuk oyunlarına yönelik olarak düzenlenen alan/meکان sayısı.	10	45	60	65	70	75	80

Stratejiler 6

- S.6.1 Her bir öğrencinin bir kulüp faaliyetinde aktif olarak yer alması sağlanarak kulüp faaliyetlerinin etkinliği artırılacaktır.
- S.6.2 Öğrencilerin seviyelerine uygun olarak toplumsal sorunların çözümüne katkı sağlamak ve farkındalık oluşturmak amacıyla afet ve acil durum, çevre, eğitim, spor, kültür ve turizm, sağlık ve sosyal hizmetler alanlarında toplum hizmeti faaliyetlerine katılımları artırılacaktır.
- S.6.3 Okul bünyesinde yarışmalar düzenlenecektir.
- S.6.4 Diğer kurum ve kuruluşlarla iş birliği içerisinde yürütülen bilimsel, sosyal, kültürel, sanatsal ve sportif alanlardaki faaliyetler artırılacaktır.
- S.6.5 Okul bahçeleri çocukların geleneksel oyunlarla vakit geçirmelerini sağlayacak ve gelişimlerini destekleyecek şekilde etkin olarak kullanılacaktır.
- S.6.6 Okul bünyesinde etkinlikler düzenlenecektir.
- S.6.7 Öğrencilerin yerel, ulusal ve uluslararası proje ve yarışmalara katılımları teşvik edilecektir.
- S.6.8 E-okul sisteminde bulunan sosyal etkinlik modülünde gerçekleştirilen etkinlikler işlenecektir.
- S.6.9 Okul bahçeleri geleneksel çocuk oyunlarına yönelik düzenlenecektir.
- S.6.10 Öğrenci seviyesine ve öğretim programı kazanımlarına uygun olarak geleneksel çocuk oyunları ders içi etkinliklerde kullanılacaktır.
- S.6.11 Eğitim- öğretim yılı içerisinde okullarda geleneksel çocuk oyunları şenliği yapılacaktır.

MALİYETLENDİRME**2024-2028 Stratejik Planı Faaliyet/Proje Maliyetlendirme Tablosu**

Kaynak Tablosu	2024	2025	2026	2027	2028	Toplam
Genel Bütçe	174.500	191.950	211.145	232.260	255.485	1.065.400
Valilikler ve Belediyelerin Katkısı	0	0	0	0	0	0
Diğer (Okul Aile Birlikleri)	12.250 TL	13.475 TL	14.825 TL	16.305 TL	17.950 TL	74.805 TL
TOPLAM	186.250 TL	204.975 TL	225.970 TL	248.565 TL	273.435 TL	1.140.205 TL

MALİYET TABLOSU

STRATEJİK AMAÇ/ HEDEF	Plan Dönemi				
	2024	2025	2026	2027	2028
STRATEJİK AMAÇ 1.1	31.041	34.162	37.661	41.427	45.572
Hedef 1.1	31.041	34.162	37.661	41.427	45.572
STRATEJİK AMAÇ 2.1	31.041	34.162	37.661	41.427	45.572
Hedef 2.1	31.041	34.162	37.661	41.427	45.572
STRATEJİK AMAÇ 3.1	31.041	34.162	37.661	41.427	45.572
Hedef 3.1	31.041	34.162	37.661	41.427	45.572
STRATEJİK AMAÇ 4.1	31.041	34.162	37.661	41.427	45.572
Hedef 4.1	31.041	34.162	37.661	41.427	45.572
STRATEJİK AMAÇ 5.1	31.041	34.162	37.661	41.427	45.572
Hedef 5.1	31.041	34.162	37.661	41.427	45.572
STRATEJİK AMAÇ 6.1	31.041	34.162	37.661	41.427	45.572
Hedef 6.1	31.041	34.162	37.661	41.427	45.572
GENEL YÖNETİM GİDERLERİ	186.250	204.975	225.970	248.565	273.435
TOPLAM	186.250	204.975	225.970	248.565	273.435

V. BÖLÜM

İZLEME VE DEĞERLENDİRME

Okulumuz Stratejik Planı izleme ve değerlendirme çalışmalarında 5 yıllık Stratejik Planın izlenmesi ve 1 yıllık gelişim planının izlenmesi olarak ikili bir ayrıma gidilecektir.

Stratejik planın izlenmesinde 6 aylık dönemlerde izleme yapılacak denetim birimleri, il ve ilçe millî eğitim müdürlüğü ve Bakanlık denetim ve kontrollerine hazır halde tutulacaktır.

Yıllık planın uygulanmasında yürütme ekipleri ve eylem sorumlularıyla aylık ilerleme toplantıları yapılacaktır. Toplantıda bir önceki ayda yapılanlar ve bir sonraki ayda yapılacaklar görüşülüp karara bağlanacaktır.

Stratejik Plan İzleme Değerlendirme Süreci

İzleme Değerlendirme Dönemi	Gerçekleştirilme Zamanı	İzleme Değerlendirme Dönemi Süreç Açıklaması	Zaman Kapsamı
Birinci İzleme Değerlendirme Dönemi	Her Yılın Temmuz Ayı İçerisinde	-Performans göstergelerinin 6 aylık gerçekleşme durumlarına ilişkin verilerin toplanması ve konsolide edilmesi. -Göstergelerin gerçekleşme durumları hakkında hazırlanan raporun üst yöneticiye sunulması	Ocak Temmuz Dönemi
İkinci İzleme Değerlendirme Dönemi	İzleyen Yılın Şubat Ayı Sonuna Kadar	-Performans programlarında yer alan performans göstergelerinin yıllık gerçekleşme durumlarına ilişkin verilerin toplanması ve konsolide edilmesi. -Yılsonu gerçekleştirmelerinin, gösterge hedeflerinden sapmaların ve sapma nedenlerin değerlendirilerek gerekli tedbirlerin alınması	Tüm Yıl